

**Empfehlung:** *Reinigung Zubehörstecker*

**Type:** *MTH800, MTP850*

**Firma:** *Motorola*

03/10/SP

**Case Titel:**

Zubehörstecker Reinigungsprozedur

**System Element/Produkt:**

- Subscriber TCR1000
- Subscriber - MTP850
- Subscriber - MTH800

**Release:**

- Nicht Software spezifisch

**Targeted Fix:**

- Nicht Software spezifisch

**Wann anzuwenden:**

- Beim Auftreten von Problemen mit dem unteren Zubehörstecker (Ladeprobleme, Programmierprobleme)
- Während Wartung

**Symptome:**

**Schlechte oder keine Verbindung von Zubehör und Fehlercodes beim Laden in der Ladeschale**

**Ursachen**

Verschmutzung des unteren Zubehörsteckers des Gerätes ist ein häufiger Grund dieser Symptome. Schaden durch Reinigung mit scharfen Gegenständen kann auch zu einer beschleunigten Abnutzung der Goldkontaktoberflächen führen, und ähnliche Symptome zeigen.

**Zusätzliche Informationen:**

**Betroffene Produkte:**

Produktbeschreibung

- MTH800
- MTP850
- MTP830/CEP 400
- MTP850FuG
- TCR1000

Betroffene CE connector Beschreibung

- 0104031J93 (TCR1000)
- 0188809V36(All others)
- 01888809V41 (discontinued, superseded by 0188809V36)
- 0104021J32 (discontinued, superseded by 0188809V36)

### Reinigungsprozedur:

1. Bereiten Sie die nachfolgenden Werkzeugen und Materialien, wie unten beschrieben, vor

- \* Pferdehaarbürste (RS Bestell-Nr. 235-3520) oder 'Mittelweiche' Zahnbürste
- \* Isopropyl Alkohol (RS Bestell-Nr. 227-4427) oder Apotheke
- \* Trockenes Reinigungstuch (vorzugsweise flusenfrei)

### ACHTUNG:

- Es dürfen keine scharfen oder abrasiven Objekte für die Reinigung verwendet werden
- Es ist kein "Industrielösungsmittel" zu verwenden
- Sicherheitshinweise des Herstellers sind zu beachten bei Verwendung des IPA

2. Halten Sie den Steckverbinder wie unten dargestellt:



Bürsten Sie in die Pfeilrichtung

3. Tauchen Sie die Pferdehaarbürste oder die Zahnbürste in die IPA- Lösung und bürsten Sie wie oben angegeben sanft über den CE- Verbinder.

### ACHTUNG:

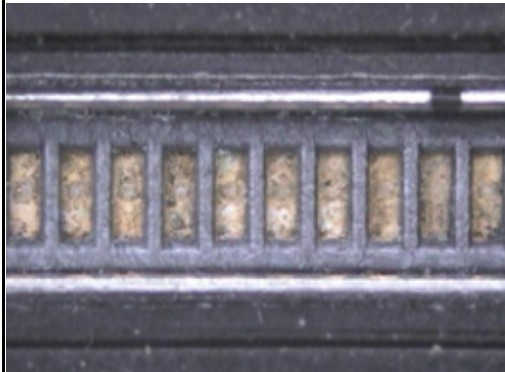
- Üben Sie keinen übermäßigen Druck auf die Kontakte aus und verwenden Sie auch nicht übermäßig viel IPA Flüssigkeit, da dieses die Kontakte beschädigen kann.

4. Wiederholen Sie den obigen Vorgang so lange bis der gewünschte Reinigungseffekt eintritt. Typisch sollten 20 Bürstenstriche ausreichend sein.
5. Verwenden Sie eine "Air Gun" (wenn verfügbar) um überschüssiges IPA zu entfernen und wischen Sie den nassen CE- Verbinder mit dem trockenen Tuch (Flusenfrei) ab.
6. Wenn dieser Vorgang abgeschlossen ist, platzieren Sie das Gerät in horizontaler Position gut belüftet – für ungefähr 30 Minuten, damit der CE Stecker trocknen kann.
7. Die Reinigungsintervalle sind abhängig von der Benutzung und der Einsatzumgebung.

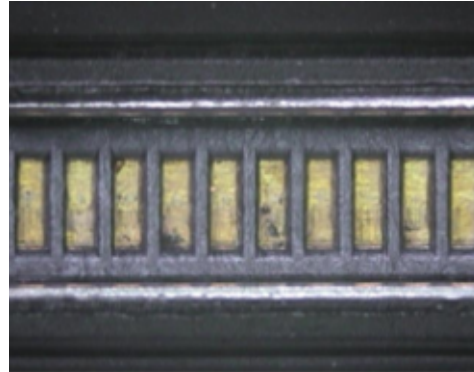
### Disclaimer :

Obige Hinweise sind keine Garantie für eine vollständige Reinigung der Kontakte. Bitte kontaktieren Sie Ihr zuständiges Field- Service- Center, falls die erreichten Resultate unzureichend sind. Darüber hinaus wird empfohlen, die Reinigungsprozedur periodisch vorbeugend durchzuführen, um die Lebensdauer des Gerätes zu verlängern.

### Erreichtes Reinigungsergebnis:



Verschmutzter CE- Verbinder vor der Reinigung



CE- Verbinder nach der Reinigung

### Schutzabdeckungen:

Um die Verschmutzung zu verringern, sind folgende Schutzabdeckungen von Motorola verfügbar:

- MTH800 - WALN4438A
- MTP850 - WALN4439A

#### - **General Disclaimer**

This Technical Information Bulletin (TIB) is issued by Motorola in line with its policy of continual review and update of product quality and effectiveness / performance. Implementation in accordance with the instructions is recommended by Motorola. As we cannot accept any liability for product performance or quality if the recommendations are not implemented, or not implemented in compliance with the instructions herein.

#### - **Statutory Regulations Disclaimer**

This Technical Information Bulletin (TIB) is issued by Motorola to ensure continued product compliance with statutory regulations. Implementation in accordance with the instructions is mandated by Motorola for the continued legal use of the product.

Motorola Internal Reference:

DT/SR No:

C3 No: 21810779

FRB No: CR 10774